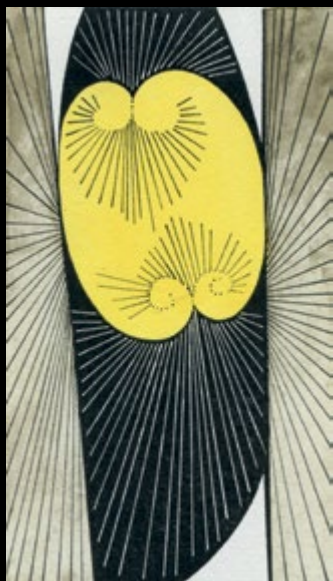


BATLLE
PLANAS



ENERGÍA
DE LA
FORMA

Octubre - Junio | 2013 - 2014


museo del libro
y de la lengua


BIBLIOTECA NACIONAL
MARIANO MORENO



Es cierto que el arte de Juan Batlle Planas es justo destinatario de la palabra surrealismo, pero como en cierto momento ésta abarcó casi todo el espacio del arte de mediados del siglo XX, es ahora necesario decir cuál fue su manera de serlo, el punto justo en que lo caracteriza a él mismo como obra personal. Y son justamente esos puntos y esas líneas quebradas de sus dibujos, las que introducen o constituyen un espacio onírico y le prestan una provisoriedad alucinada. De esos puntos caprichosos se sostienen (o irrumpen) rostros que parecen lienzos que buscan apoyo en lugares misteriosos de aparición, en los que esos puntos actúan como sostenes, broches, tachuelas encantadas. Y no sería vano considerar que de allí sale el significado de las cosas. Sombras, vacíos y rostros como plegarias remedando las jeroglíficos casuales que se forjan cuando un viento desordena objetos o figuras. Hay un aspecto burlón en este acto de surgir el mundo desde un clavito o una tachuela. Y si hay surrealismo en ese gesto consiste en transformar en

perturbado y en un tanto religioso ese espacio construido. De este modo se confirma que el surrealismo fue una rara competencia con formas religiosas arcaicas, donde el símbolo más sumario, más enjuto —el punto como grafismo máximo— ponía en movimiento un mundo un tanto clonesco, con lo payasesco que siempre tiene la locura bien llevada y las formas misteriosas que buscan correlatos psicológicos. Hasta el momento en que la realidad, casi entera, se torna una notación musical o una frase poética. Los libros de poemas que ilustra Batlle Planas, a la vez de ser una historia de ese oculto arte vinculado a los libros, apreciado hoy como una voz paralela a la de los poetas que ilustra, nos hacen ver que un libro cambia su carácter cuando sus ilustraciones no son vicarias del texto. Cuando Batlle Planas los ilustra son otro texto y es justo decir también, es el texto con sus reservados contrapuntos.

HORACIO GONZÁLEZ
DIRECTOR DE LA BIBLIOTECA NACIONAL



Juan Batlle Planas realizó grabados, dibujos en grafito y tinta, collages, pinturas con óleos y témperas, cajas de madera con hilos y elementos móviles, esculturas talladas en madera, instalaciones para vidrieras, murales en espacios públicos, cuadernos de recortes e ilustraciones de libros y revistas. Su producción y versatilidad es tan amplia como difícil de abordar. En esta muestra decidimos exponer un aspecto en general poco presente en las curadurías de su obra y que si no es aquello que lo consagró como un artista fundamental, sí tiene una enorme importancia.

En *Batlle Planas: Energía de la forma* buscamos recorrer la obra gráfica del artista, encontrarnos con las ilustraciones que realizó en libros y revistas, además de las ideas y teorías estéticas con las que dialogó a lo largo de su vida. Estar en presencia de estas obras renueva el interés por la palabra ilustrada y despierta la reflexión sobre la inasible relación entre texto e imagen.

Reconocido por su serie de pinturas y dibujos afines al surrealismo, Batlle Planas desarrolló su obra gráfica a la par, interviniendo en revistas de la comunidad catalana en la Argentina como *Ressorgiment* y *Catalunya* y en revistas de gran tiraje, como *El hogar*.

La multiplicidad de sus intereses y curiosidades fue equivalente a la variedad

de sus amigos provenientes de diversas esferas del pensamiento y del arte. En este marco surgieron proyectos que el artista encaró con pasión. Así fue que sus dibujos a la pluma y sus grabados en chapa de metal ilustraron los textos de escritores tales como Olga Orozco, Luisa Mercedes Levinson, Alberto Girri, Enrique Molina, Rafael Alberti y Leopoldo Marechal, entre muchos otros y algunos de ellos escribieron sobre su obra plástica. En años de ideas fervorosas y de innovadores postulados, Batlle se mantuvo a tono y practicó la divulgación de sus ideas y la enseñanza del arte en el taller que abrió en el barrio de Constitución y las charlas que dio en distintos ámbitos culturales.

Batlle fue un artista del misterio, buceador de las zonas ignoradas de la energía y sin timidez para el trato con lo esotérico. En su obra como ilustrador constan todas esas osadías y se evidencian búsquedas de la misma envergadura que en el resto de su plástica. Libros y revistas expuestos aquí configuran un tipo especial de colección: ya no definida por autor, editorial o tema sino por las ilustraciones de artista que albergan. Una colección casi secreta de un artista mayor.

MUSEO DEL LIBRO Y DE LA LENGUA



Juan Batlle Planas se asomó al mundo del arte durante su adolescencia guiado por su tío, José Planas Casas. Se reunían, hacia 1924, con Jacobo Fijman, quien ya había comenzado a colaborar en *Martín Fierro*. Legendarios agitadores de almas animaron este foro de la vanguardia. Apóstoles de lo nuevo que ensayaron allí sus puestos de profetas. “La costumbre nos teje telarañas en las pupilas”, decía Gironde, y a despabilar acometían los jóvenes vanguardistas.

Querían ser ciudadanos del mundo. Misioneros en la periferia. Muchos se postularon como intérpretes privilegiados, se proponían transmitir las novedades de las metrópolis europeas. Proliferaban entonces en Buenos Aires los emprendimientos editoriales y se multiplicaron en poco tiempo sus tribunas en papel. Acaso inspirado tempranamente por ellos Batlle se sumaría pronto a las filas de emisarios de nuevas ideas.

En 1930 adoptó el surrealismo y fue desde entonces quien invocó sus estrategias de creación del modo más decidido y persistente en la plástica argentina. Como maestro inspiró a jóvenes discípulos que lo evocarían siempre con profunda admiración.

El surrealismo en nuestro país cuenta

con una historia fragmentaria, fallida, dispersa. Es aún un relato a reconstruir. Pocas y aisladas figuras se destacaron en su estela recientemente retomada por generaciones emergentes.

Las redes en las que está inscripta la trayectoria de Batlle Planas nos obligan a abordar un nudo historiográfico que ha dado lugar a innumerables debates en la historia cultural latinoamericana.

¿Cómo circulan las ideas, cómo viajan?

¿Quiénes las traducen, las publican, las divulgan? ¿Cómo evaluar sus consecuencias, sus desvíos?

Convergen de diversos modos en esta historia los artistas plásticos y los escritores. Se reunían entonces en la librería Galatea, en Florida y Viamonte.

Batlle Planas colaboró en publicaciones variadas¹. Su trabajo se despliega en libros, revistas, periódicos y suplementos merced a sus vínculos con los círculos catalanes en Buenos Aires², con intelectuales y editores españoles exiliados y con los poetas en la órbita del surrealismo.

Joan Merlí, por caso, como secretario artístico de la revista *Saber Vivir* organizó la sección de artes plásticas y Batlle Planas participó en las ilustraciones interiores y en las tapas junto con Antonio Berni, Norah Borges, Raquel Forner y Emilio Centurión³. Sus ilustraciones

acompañan trabajos de Macedonio Fernández, Leopoldo Marechal, Julio Cortázar y Olga Orozco, entre otros.

Se destacan en esta exposición las realizadas para Alberto Girri en *Las propiedades de la magia*. En el poema *Atributos* parece citar a Xul Solar, con mástiles coronados por formas simbólicas con el epígrafe ¡Brujo!. Abundan las rúbricas herméticas, y la X, en la antología de Marechal, que es en Nietzsche la alegría del enigma, la gran sospecha. Nos recuerdan la aspiración surrealista de reencantar a un mundo desencantado, una sociedad capitalista que se había vuelto despiadadamente racional.

“Compren, compren la condena de sus almas”, pregonaba Louis Aragon, “anídense finalmente a perderse, ésta es la máquina que trastorna el espíritu. Anuncio al mundo este hecho de primera magnitud: un nuevo vicio acaba de nacer, se permite al hombre un vértigo más: el surrealismo, hijo del frenesí y de la sombra. Entren, entren, aquí comienzan los reinos de lo instantáneo.”⁴

GABRIELA FRANCONI

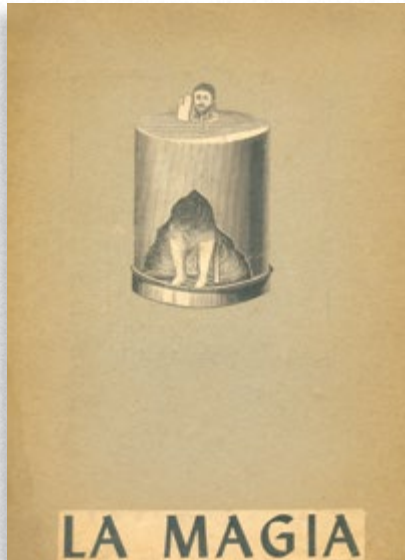
1. Actividad precedida por la de su tío quien ya en 1926 había ilustrado *Molino Rojo* de Jacobo Fijman junto con Pompeyo Audivert.

2. Las dos publicaciones de la comunidad *Ressorgiment* y *Catalunya* reseñaron periódicamente su deriva artística.

3. Los primeros 40 números fueron editados de 1942 a 1946.

4. Prefacio a una mitología moderna en *Le Paysan de Paris*, 1926.





Battle Planas coleccionaba imágenes, recortes, los pegaba y hacía collages en pequeños cuadernos. Aquí, algunas de esas formas inspiradoras, antecipsos de otras obras.



MÉTODO BATLE PLANAS PARA DIBUJAR



- 1 Marcá varios puntos sobre la superficie blanca de la derecha.
- 2 Trazá pequeñas líneas sobre el papel.
- 3 Con el menor control posible, y con cierto ritmo, uní las líneas y puntos con otras líneas.
- 4 A partir de lo realizado, tratá de encontrar en las formas que van surgiendo motivos que sean afines a tu gusto, como cuando se mira una nube y se reconocen formas.
- 5 Dibujá lo que tu imaginación ve en las formas.
- 6 Borrá las líneas y puntos que no aporten a lo que sugiere el dibujo.

the 1990s, the number of people in the UK who are employed in the public sector has increased from 10.5 million to 12.5 million (12.5% of the population).

There are a number of reasons for this increase. One is that the public sector has become a more important part of the economy. Another is that the public sector has become more efficient. A third is that the public sector has become more attractive to workers. A fourth is that the public sector has become more diverse.

The public sector has become a more important part of the economy because it provides a range of services that are essential for the well-being of the population. These services include health care, education, and social care. The public sector has also become more efficient because of the introduction of new technologies and the restructuring of public services.

The public sector has become more attractive to workers because it offers a range of benefits that are not available in the private sector. These benefits include job security, pension schemes, and access to public services. The public sector has also become more diverse because it now employs a wide range of people from different backgrounds and cultures.

The public sector has also become more diverse because it now employs a wide range of people from different backgrounds and cultures. This diversity has led to a more inclusive and equitable public sector. The public sector has also become more diverse because it now employs a wide range of people from different backgrounds and cultures.

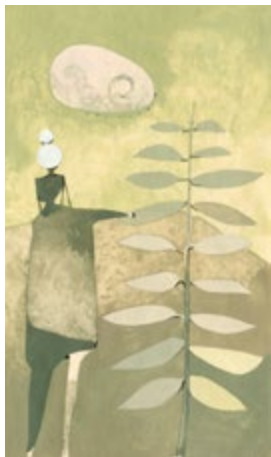
The public sector has also become more diverse because it now employs a wide range of people from different backgrounds and cultures. This diversity has led to a more inclusive and equitable public sector. The public sector has also become more diverse because it now employs a wide range of people from different backgrounds and cultures.

The public sector has also become more diverse because it now employs a wide range of people from different backgrounds and cultures. This diversity has led to a more inclusive and equitable public sector. The public sector has also become more diverse because it now employs a wide range of people from different backgrounds and cultures.

The public sector has also become more diverse because it now employs a wide range of people from different backgrounds and cultures. This diversity has led to a more inclusive and equitable public sector. The public sector has also become more diverse because it now employs a wide range of people from different backgrounds and cultures.

The public sector has also become more diverse because it now employs a wide range of people from different backgrounds and cultures. This diversity has led to a more inclusive and equitable public sector. The public sector has also become more diverse because it now employs a wide range of people from different backgrounds and cultures.

The public sector has also become more diverse because it now employs a wide range of people from different backgrounds and cultures. This diversity has led to a more inclusive and equitable public sector. The public sector has also become more diverse because it now employs a wide range of people from different backgrounds and cultures.





Tesoros encontrados en las páginas de libros, huellas de un artista impar en otras obras.

Fuimos muy amigos. Creo que lo fuimos desde esa primera vez, hace más de veinticinco años, en que visité su legendario taller de la calle Santiago del Estero. De esa amistad podría contar detalles acaso pintorescos. Podría recordar cómo, hasta su muerte, muy poco hablábamos de cuadros, arte o de amistad comunes, y sí de temas como los extraños inventos de Roberto Arlt, a quien Batlle había conocido bien, o del hombre y su aún desconocido potencial energético, o de “El Cachafaz” —el Cacha, como él lo llamaba—, o de cómo debía bailarse el tango: que si a la francesa, que casi sin moverse.

ALBERTO GIRRI

Batlle fue, en su momento, quien concitó, con más fuerza entre nosotros, el espíritu surrealista. Sin considerarme nunca obligado a una ortodoxia, he amado siempre cuanto el surrealismo puede alentar de liberación espiritual y de incitante de todos los poderes de la imaginación. El encuentro con la pintura de Batlle me dio una visión nuestra de esa actitud. Una visión inédita, profunda, y que ponía de manifiesto la energía del pensamiento surrealista.

ENRIQUE MOLINA



Recuerdo que nos reuníamos con el maestro los sábados un grupo de discípulos Juan Andralis, Julio Silva, Jorge Kleinman, Inés Blumeneweig y yo. Tomábamos té y comíamos aceitunas, charlábamos, eran momentos de gran felicidad, una etapa fascinante de mi vida. Cada trazo, cada pincelada, cada instante en el taller era un gozo. Dibujábamos y pintábamos con libertad, conforme con el método que nos enseñó a emplear sistemáticamente, el automatismo. No había un modelo al que copiar. Uno miraba cuanto el maestro hacía, incluso trataba de vampirizarlo lo más posible. Las obras de Battie eran maravilla tras maravilla.

ROBERTO AIZENBERG

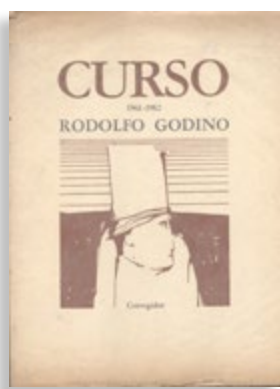
Una noche, después de clase, lo acompañamos varios alumnos desde el taller hasta su casa. Íbamos siempre por la calle Independencia, el paseo se había convertido en una costumbre que disfrutábamos todos. De pronto se nos cruza lo que parece ser una mendiga, un personaje extraño y algo siniestro, envuelto en una especie de manto oscuro de pies a cabeza. Battie se detiene, observa, y luego nos dice, mientras reanudamos la marcha: "Si uno pinta ese ser, seguro que no le creen y lo llaman surrealista".

NOE NOJECHOWIZ





Energía desplegada, intentos de rozar lo oculto, diálogos entre los textos y la imagen: tapas de libros ilustrados por Batlle Planas.







Biblioteca Nacional

Director Horacio González | **Subdirectora** Elsa Barber | **Directora del Museo del libro y de la lengua** María Pia López | **Directora Técnico Bibliotecológica** Elsa Rapetti | **Director de Administración** Roberto Arno | **Director de Cultura** Ezequiel Grimson

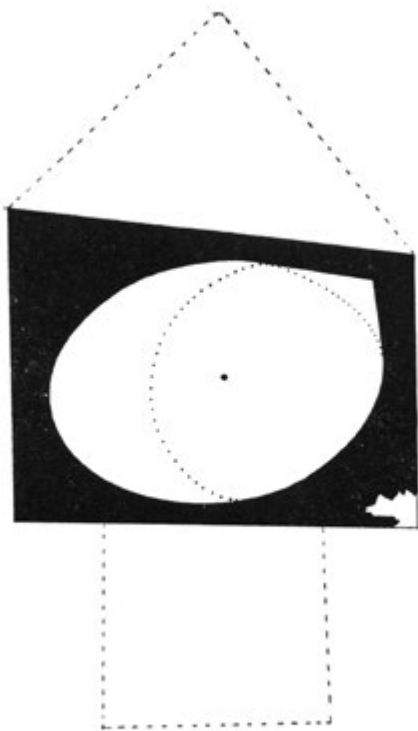
Museo del libro y de la lengua

Equipo de realización y producción | Pablo Licheri, Inés Girola, Esteban Bitesnik, Santiago Larre, Viviana Norman, Nicolás Rubio, Cecilia Calandria, Laura Orgambide, Nicolás Rey, Jorge Zunino, Leonardo Fernández.

Audiovisual

Área de comunicación | Javier Grufi, Diego Vega, Martín Ponce, Santiago Larre.

Agradecimientos | Silvia Batlle, Giselda Batlle, Rolando Schere, Gabriela Francone, Luisa Valenzuela, Eduardo Stupía, Víctor Chaub, Archivo General de la Nación.



**Museo del libro y de la lengua
de la Biblioteca Nacional Mariano Moreno**

Avda. Las Heras 2555 – CABA | 4808-0090

museodellibro@bn.gov.ar | www.bn.gov.ar

Facebook: Museo del libro y de la lengua

Martes a domingo de 14 a 19 hs. | Entrada libre y gratuita


museo del libro
y de la lengua


BIBLIOTECA NACIONAL
MARIANO MORENO